

KOORDINIERUNGSSTELLE FÜR IT-STANDARDS (KoSIT)

Bremen

KONZEPT FÜR DIE BEANTRAGUNG DES DIENSTES DSRV2MB IM DVDV

Fassung vom 19.04.2012

1 Ausgangslage

Im Interesse von Aktualität und Qualität der Versicherungskonten der Deutschen Rente erfolgen die Datenübermittlungen der Meldebehörden an die DSRV mittels XMeld und OSCITransport. Seit XMeld 1.4 (01.11.2009) ist der Dienst „DsrV“ im DVDV verzeichnet, über den die DSRV die Nachrichten der Meldebehörden entgegen nimmt. Seit 2010 weist seit 2010 fehlerhafte Nachrichten mittels RtS-Nachrichten zurück.

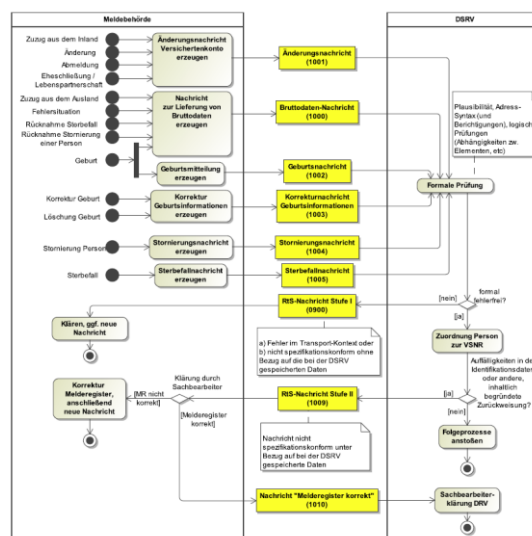
Im Rahmen von XMeld 1.8 wurde die Behandlung von fehlerhaften Nachrichten durch die DSRV überarbeitet. Die DSRV versendet nun neben den Standard-weit verwendeten RtS-Nachrichten der Stufe I spezifische DSRV-Fehlernachrichten.

2 Übersicht über den Ablauf

Bei der Übermittlung von Nachrichten muss in Einzelfällen mit konkreten Fehlern gerechnet werden, die der DSRV eine Verarbeitung der Nachricht unmöglich machen, obwohl die Nachricht selbst spezifikationskonform ist. Die Meldebehörde wird über diesen Sachverhalt durch Übersendung der Nachricht datenebermittlung.fehlerhaftenachricht.1009 (fachspezifische RtS-Nachricht der Stufe II) informiert.

Dabei werden ausschließlich Rückweisungsgründe verwendet, die nicht durch den DSMeld abgedeckt sind. Falls nach Empfang einer Nachricht datenebermittlung.fehlerhaftenachricht.1009 im Rahmen der Sachbearbeiterklärung auf Seiten der Meldebehörde festgestellt wird, dass das Melderegister korrekt ist, schickt die Meldebehörde der DSRV die Nachricht datenebermittlung.melderegisterkorrekt.1010. In diesem Fall wird die zuständige Stelle der Deutschen Rentenversicherung (DRV) von der DSRV informiert, damit der Fall vor Ort durch DRV-Sachbearbeiter geklärt werden kann.

Falls der Sachbearbeiter in der Meldebehörde feststellt, dass das Melderegister inkorrekt ist, so führt er eine Korrektur durch. Als Folge wird eine neue Nachricht von der Meldebehörde an die DSRV geschickt.



Prozess der Datenübermittlung 1

3 DVDV spezifische Informationen

Beantragter Dienst

Es wird der Dienst *Dsrv2mb* beantragt.

OSCI-Transport-Kommunikationsszenario

Für den Dienst wird eine asynchrone Datenübermittlung (OSCI-Transport Kommunikationsszenario: one-way-active) verwendet.

Behördenschlüssel

Für den Dienst *Dsrv2mb* ist als Behördenschlüssel für find.servicedescription-Anfragen der achtstellige Amtliche Gemeindeschlüssel (AGS) zu verwenden; der zu verwendende Präfix für diese Dienste lautet "ags:".

Zulässige Diensteanbieter

Zulässige Diensteanbieter für den Dienst *Dsrv2mb* sind nur Behörden der DVDV-Dienstekategorie „Meldebehörden“. Zulässiger Dienstenutzer für diesen Dienst ist nur die DSRV (DVDV-Schlüssel „490020010000“).

Diensteanbieter

Der Diensteanbieter für den Dienst *Dsrv2mb* ist die DSRV. Der zentrale Ansprechpartner ist identisch mit dem zentralen Ansprechpartner für den Dienste *Dsrv*.

Pflegende Stellen

Pflegende Stellen für den Dienste *Dsrv2mb* sind die Pflegenden Stellen der Meldebehörden, die bereits für die übrigen durch die Meldebehörden zu verzeichnenden Dienste zuständig sind.

DVDV- Landesserver

Die DSRV wird die Anfragen über den DVDV-Landesserver abwickeln, der aktuell durch die DSRV verwendet wird (bspw. für das Versenden von RtS-Nachrichten).